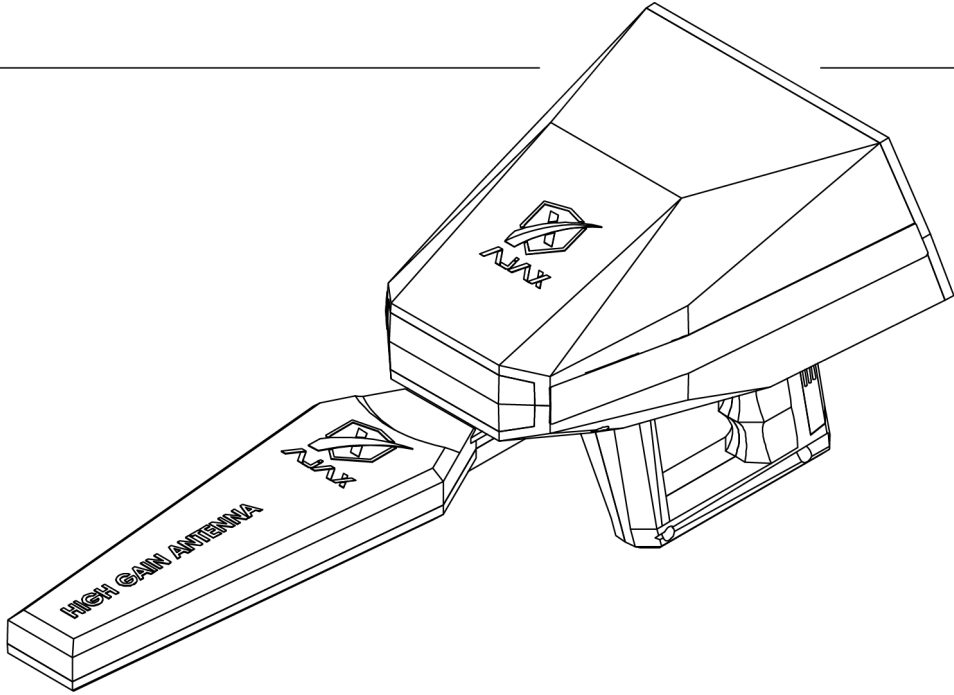




**AJAX**  
DETECTION TECHNOLOGY

User Manual



iOTA  
دليل الاستخدام

No part of this manual, including the products and software described in it, may be reproduced, transmitted, transcribed, stored in a retrieval system, or translated into any language in any form or by any means, except documentation kept by the purchaser for backup purposes, without the express written permission of AJAX DETECTION TECHNOLOGY LTD. (“AJAX”).

Product warranty or service will not be extended if: (1) the product is repaired, modified or altered, unless such repair, modification or alteration is authorized in writing by AJAX; or (2) the serial number of the product is defaced or missing.

AJAX PROVIDES THIS MANUAL “AS IS” WITHOUT WARRANTY OF ANY KIND, EITHER EXPRESS OR IMPLIED, INCLUDING BUT NOT LIMITED TO THE IMPLIED WARRANTIES FOR CONDITIONS OF MERCHANTABILITY OR FITNESS FOR A PARTICULAR PURPOSE. IN NO EVENT SHALL AJAX, ITS DIRECTORS, OFFICERS, EMPLOYEES OR AGENTS BE LIABLE FOR ANY INDIRECT, SPECIAL, INCIDENTAL, OR CONSEQUENTIAL DAMAGES (INCLUDING DAMAGES FOR LOSS OF PROFITS, LOSS OF BUSINESS, LOSS OF USE OR DATA, INTERRUPTION OF BUSINESS AND THE LIKE), EVEN IF AJAX HAS BEEN ADVISED OF THE POSSIBILITY OF SUCH DAMAGES ARISING FROM ANY DEFECT OR ERROR IN THIS MANUAL OR PRODUCT.

SPECIFICATIONS AND INFORMATION CONTAINED IN THIS MANUAL ARE FURNISHED FOR INFORMATIONAL USE ONLY, AND ARE SUBJECT TO CHANGE AT ANY TIME WITHOUT NOTICE, AND SHOULD NOT BE CONSTRUED AS A COMMITMENT BY AJAX. AJAX ASSUMES NO RESPONSIBILITY OR LIABILITY FOR ANY ERRORS OR INACCURACIES THAT MAY APPEAR IN THIS MANUAL, INCLUDING THE PRODUCTS AND SOFTWARE DESCRIBED IN IT.

Products and corporate names appearing in this manual may or may not be registered trademarks or copyrights of their respective companies, and are used only for identification explanation and to the owner’s benefit, without intent to infringe.

# المحتويات

٥	معلومات السلامة
٦	مقدمة
٧	المواصفات الفنية للجهاز
٨	محتويات الحزمة
١٠	لمحة عامة
١١	المفاتيح
١٣	تجميع البطارية
١٤	التجميع
١٥	الإعداد الأولي
١٦	واجهة المستخدم
١٧	الإعدادات
١٧	اللغة
١٧	الوقت
١٨	العرض
١٩	الصوت
٢٠	الطاقة
٢١	التخزين
٢٢	معلومات
٢٣	الحماية
٢٤	تهيئة
٢٥	الإعدادات السريعة
٢٦	الأيوني بعيد المدى
٢٨	بدء عملية البحث
٢٩	الموازنة الأرضية
٣٠	تحديد نقطة الهدف والتحقق من الهدف
٣٢	مقياس العمق
٣٣	الحفظ
٣٥	البطارية
٣٧	معلومات الاتصال
٣٨	ملاحظات
٣٩	WEEE (Waste Electrical and Electronic Equipment) Statement

## معلومات السلامة

في حالة حدوث أي من الأمور التالية قم بفحص الجهاز لدى مركز الخدمة:  
مادة سائلة اخترقت الجهاز  
تم تعرض الجهاز للرطوبة العالية  
الجهاز لا يعمل بشكل جيد أو لا يمكنك تشغيله تبعاً لدليل الاستخدام  
تم سقوط الجهاز أو تضرره  
في حالة وجود علامة ضرر أو أذية واضحة على الجهاز



المكونات المستخدمة في هذا الجهاز عرضة للضرر من تفريغ الشحنات الكهربائية الساكنة. يرجى الالتزام بالتعليمات التالية للتأكد من تجميع الجهاز بشكل ناصح.

تأكد أن كل مكونات الجهاز متصلة بإحكام، نقاط الاتصال غير المحكمة قد تؤدي إلى عدم التعرف على القطع أو الفشل في التشغيل.

لا تترك الجهاز في بيئة درجة حرارتها أعلى من 60 درجة مئوية (140 درجة فهرنهايت) من الممكن أن يتضرر الجهاز.



احمل الجهاز بشكل محكم أثناء التشغيل.

من المفضل تفريغ نفسك من الشحنات الساكنة عن طريق لمس سطح معدني متصل بالأرض قبل البدء بالعمل في الجهاز.

احفظ الجهاز ضمن بيئة خالية من الشحنات السالبة عند عدم استخدام الجهاز.

لا تقم بتجميع أو تشغيل الجهاز قبل قراءة وفهم دليل الاستخدام، إن ذلك قد يؤدي إلى الضرر أو الأذية للجهاز أو المشغل.



في حال لزوم مساعدة أثناء عملية التركيب أو الضبط، لطفاً اتصل بالدعم الفني عن طريق الهاتف أو الإنترنت.

أين يمكن العثور على مزيد من المعلومات  
قم بالرجوع إلى المصادر التالية لمزيد من المعلومات وآخر التحديثات بخصوص المنتجات والأنظمة  
1. موقع AJAX  
يوفر موقع أجاكس معلومات محدثة بخصوص المعدات و التجهيزات والبرمجيات. قم بالرجوع إلى صفحة معلومات الاتصال.

2. مستندات أخرى.

من الممكن أن يتضمن المنتج مستندات إضافية كأوراق كفالة أو ضمانات إضافية تمت إضافتها عن طريق الموزع. هذه المستندات ليست ضمن حزمة المنتج الافتراضية.



قم دائماً بإغلاق الجهاز بشكل تام قبل حفظه.

احتفظ بدليل الاستخدام هذا للمرجعية في المستقبل.

احفظ الجهاز بعيداً عن الرطوبة.



قم بالتأكد من أن المقبس الكهربائي يوفر نفس الجهد الموضح على الشاحن قبل توصيل الشاحن بالمقبس.

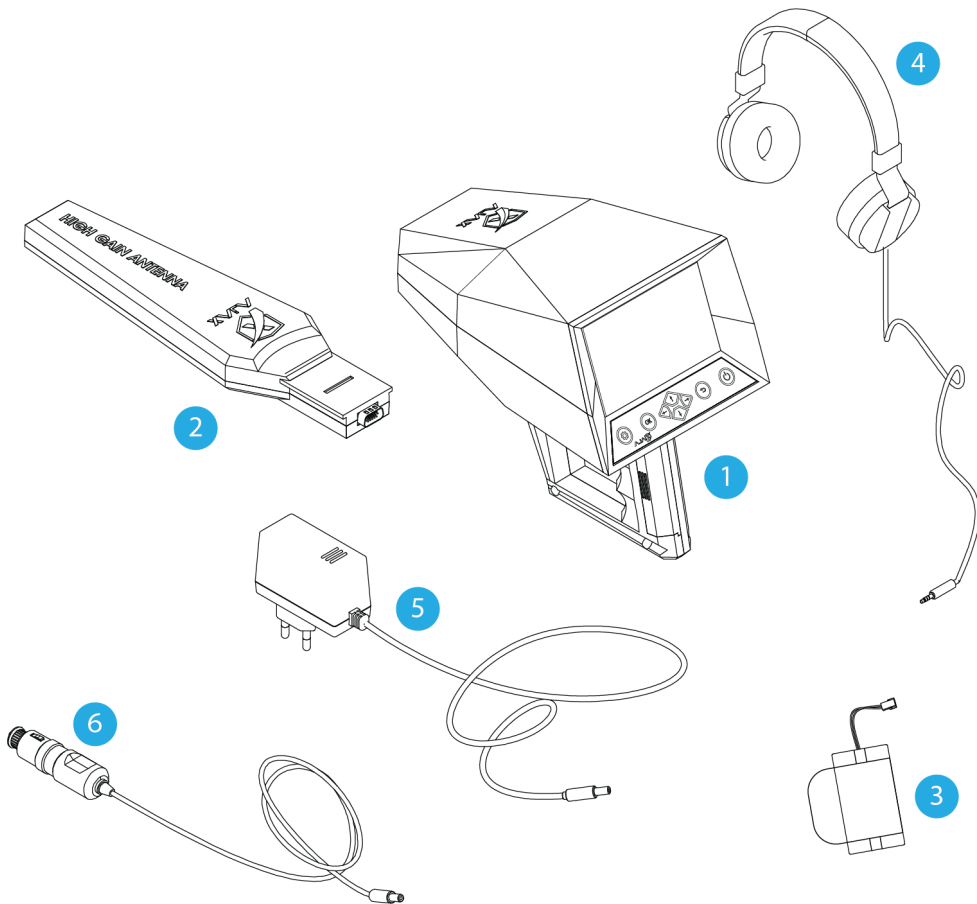
كافة التنبيهات والتحذيرات على الجهاز وضمن دليل الاستخدام يجب أن تلاحظ وتؤخذ ضمن الاعتبار.

- تمكنكم الواجهة الخاصة بالنتائج ومن خلال المؤشرات التفاعلية تحديد موقع الهدف بدقة بالغة تصل إلى ١٠٠ ٪، ومعرفة الحجم أو الكتلة التقديرية للهدف الذي تم كشفه، مما يمنحكم مراجع واضحة قبل عملية الحفر.
- يعمل هذا الجهاز على نظام الكشف الأيوني لتحديد مواقع الذهب والكنوز الدفينة تحت الأرض لأعماق كبيرة تصل لغاية ٢٠ متراً ومسافة كشف أمامية تصل لغاية ٢٠٠ متر ، يمكنك استخدام هذا الجهاز داخل السيارة فله قدرة كبيرة وسريعة لالتقاط الأهداف وتحديد مواقعها مع إمكانية حفظ النتائج للرجوع إليها.

شكراً لشراكتكم أجهزة أجاكس

دليل الاستخدام يوفر توضيح حول تجميع الجهاز. بعض الفقرات يتوفر لها مقاطع فيديو. قم بالذهاب إلى الرابط عن طريق مستعرض الإنترنت في جوالك أو كمبيوترك للمشاهدة. بالإمكان أيضاً الوصول عن طريق مسح الرمز على الغلاف.

نظام الكشف عن المجالات والحقول الأيونية للدقائق والمعادن الثمينة	مبدأ البحث
معالجة المعطيات والإشارات الرقمية وتحويلها إلى نتائج مرئية وسمعية وصوتية	مبدأ التشغيل
Multiprocessing, معالجة متعددة	نوع المعالجة
Bit MICROCONTLLER ٣٢	معالج التشغيل
شاشة TFT ملونة بقياس ٨٠٠X٤٨٠ WVGA , عمق الألوان ١٦ بت	شاشة العرض
٧,٤ فولت, ٣٣٠٠ ميلي أمبير	البطارية الأساسية
متوسط الاستهلاك ٤٠٠ ميلي أمبير	استهلاك الطاقة
٥ ساعات (وقد تختلف على حسب إعدادات سطوع الشاشة + مستويات الصوت والوظائف الأخرى التي قد تكون في وضعية التشغيل	ساعات عمل البطارية الأساسية
مزود طاقة / مدخل الطاقة ٢٤٠-١٠٠ فولت AC , مخرج الطاقة ١٥ فولت ١,٢ أمبير	الشاحن الكهربائي
١ جيجا بايت / قابلة لتخزين ٩٩٩ مسح	سعة التخزين
أصوات ذات جودة عالية , ٣٢ MP, ٣ KBIT/S	الصوت
نعم, مع التحكم الكلي في مستويات الأصوات في جميع الوظائف	التنبهات الصوتية
نعم, (اختياري)	التنبه الاهتزازي
لا , غير متوفر	بلوتوث
نعم, متعدد اللغات, مزود ب ٨ لغات	اللغات
نعم	التاريخ والوقت
نعم, قابلة لإعادة التعيين / أو إلغاء كلمة المرور	كلمة المرور
٤٩X٢١X١٥ سم	الأبعاد
٥٤x٥٠x٢٠ سم	ابعاد الحقيقية
٣,٣ كغ	الوزن الكامل في الحقيقة
١ كغ	الوزن عن التجميع
من ١٠ C° إلى ٦٠ C°	درجة حرارة التشغيل
من ١٠ C° إلى ٨٠ C°	درجة حرارة التخزين
يمكن تخزينه والعمل به في معدل درجة رطوبة مستوى ١٠٠ %.	الرطوبة

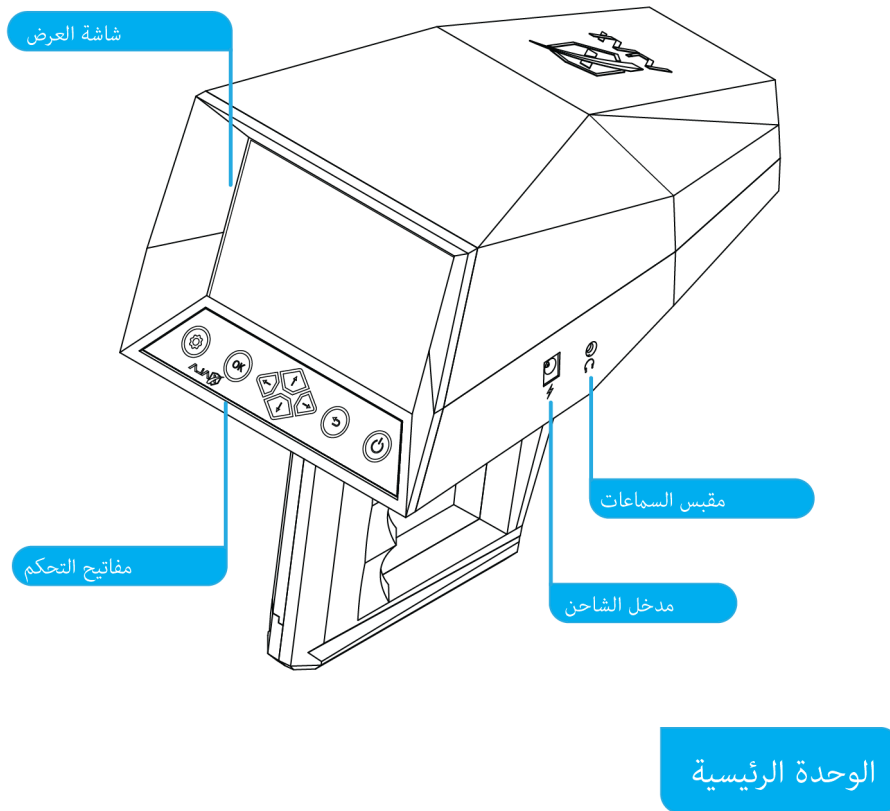


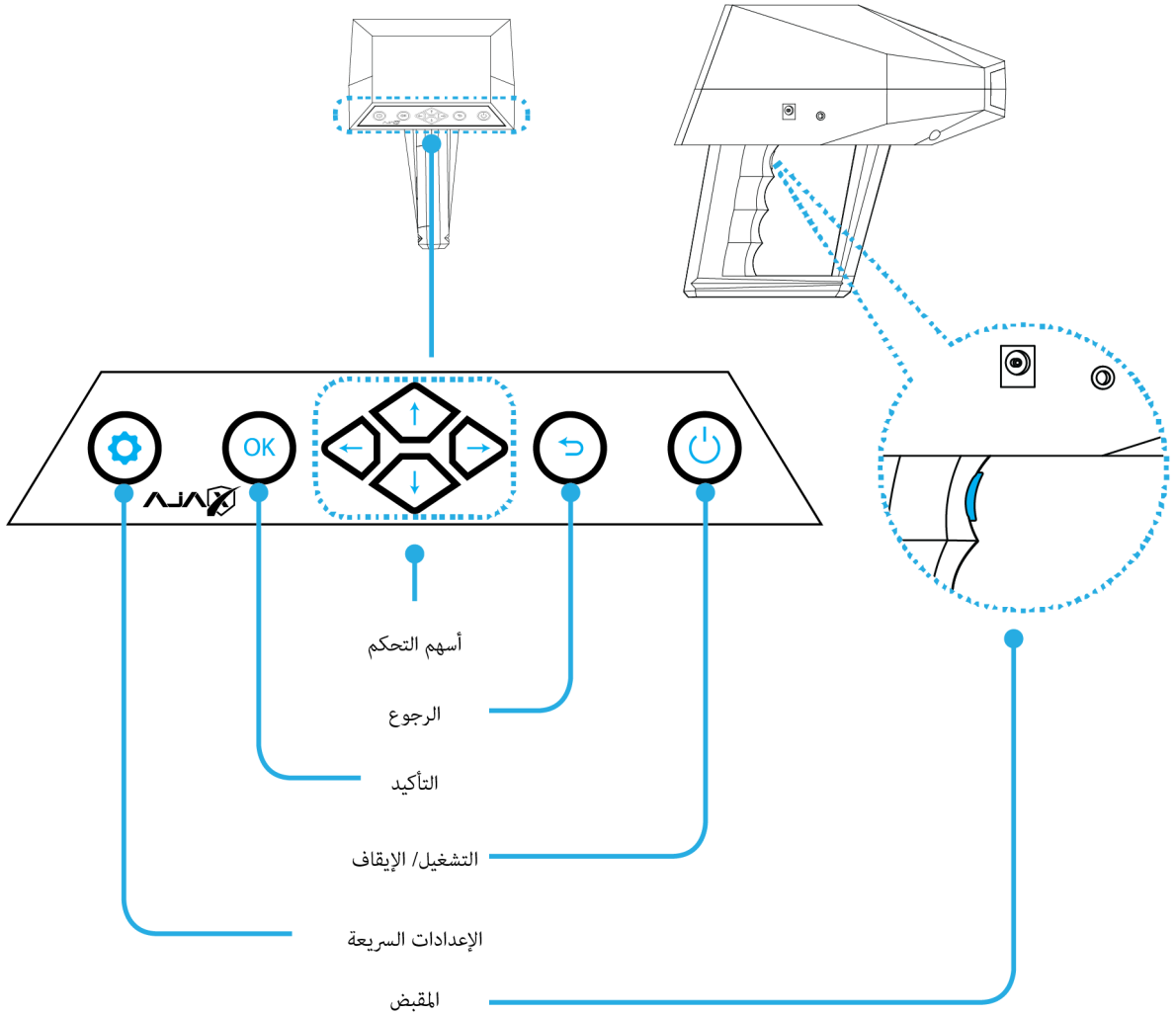


قم بالتأكد من وجود العناصر التالية ضمن حزمة جهازك

1	الوحدة الرئيسية
2	هوائي الاستقطاب العالي
3	حزمة البطارية
4	سماعات الرأس
5	الشاحن
6	شاحن السيارة

- العناصر المرفقة مع الجهاز والملحقات المتوفرة من الممكن أن تكون عرضة للتغيير تبعاً للمنطقة أو موخر الخدمة
- العناصر المرفقة مصممة للتوافق مع هذا الجهاز حصرياً ويمكن عدم تطابقها مع أجهزة أخرى
- المظهر الخارجي والموصفات عرضة للتغيير من دون إعلام مسبق
- من الممكن شراء ملحقات إضافية أو قطع تبديل من موزعي آجاكس. قم بالتأكد من التوافق مع الجهاز قبل الشراء.
- استخدم فقط ملحقات آجاكس أو الملحقات المعتمدة من قبل آجاكس. استخدام ملحقات غير معتمدة قد يلحق الضرر بالجهاز و الأداء وغير مشمول بالكفالة.
- توفر كافة الملحقات عرضة للتغيير تبعاً للشركات المصنعة. قم بالذهاب إلى موقع آجاكس على الإنترنت من أجل المعلومات حول الملحقات وتوفرها.





المفتاح	الوظيفة
التشغيل / الإيقاف	• اضغط باستمرار لتشغيل الجهاز أو إيقافه.
التأكيد	• تأكيد وإدخال الخيار المحدد.
الرجوع	• الرجوع إلى القائمة السابقة أو إلغاء عملية.
أسهم التحكم	• التنقل خلال واجهة المستخدم في الجهاز.
الإعدادات السريعة	• اضغط لإظهار قائمة الإعدادات السريعة.
مفتاح المقبض	• مفتاح متعدد الوظائف لسهولة الوصول أثناء البحث.

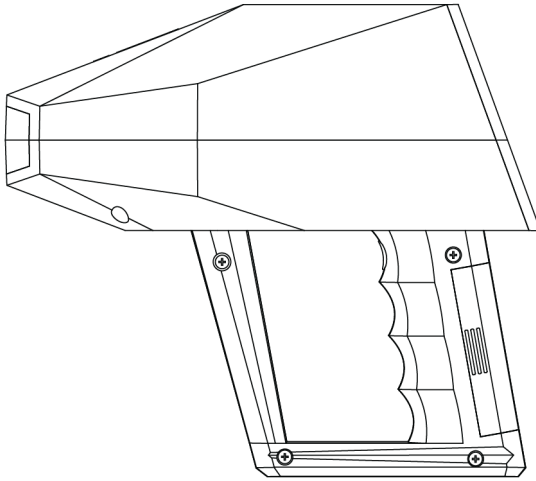
## تشغيل وإيقاف الجهاز

اضغط مع الاستمرار على مفتاح الطاقة  لعدة ثواني لتشغيل الجهاز.

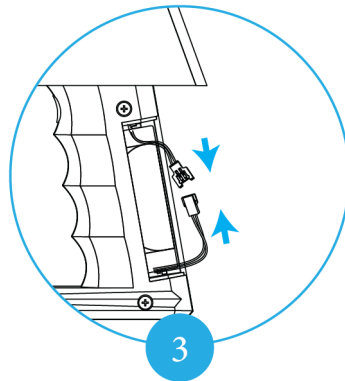
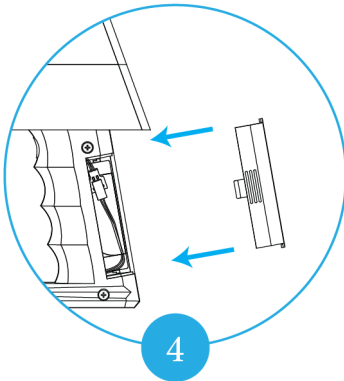
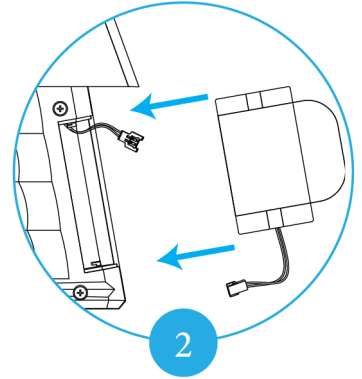
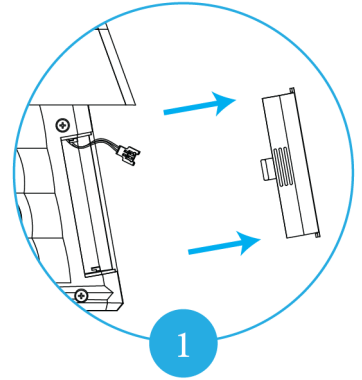
عند إقلاع الجهاز لأول مرة، أو بعد إجراء تهيئة للإعدادات، قم باتباع التعليمات على الشاشة لإعداد الضبط الأولي قبل البدء باستخدام الجهاز.

لإغلاق الجهاز قم بالضغط مع الاستمرار على مفتاح الطاقة .

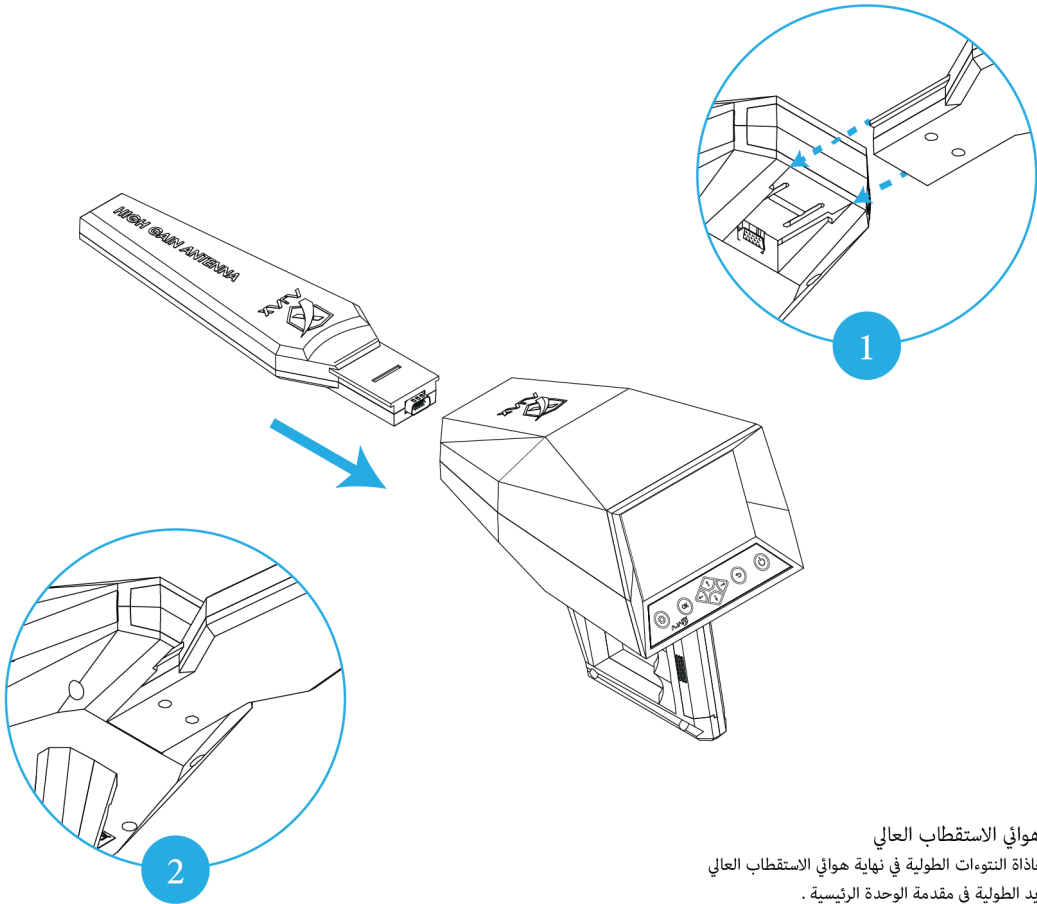
استخدام الأجهزة اللاسلكية قد يكون محظوراً في بعض المناطق (كالمطارات أو المشافي) لذا يرجى الالتزام بالقوانين والأنظمة المحلية والتقيد بالتعليمات المعطاة سواء من الأشخاص العاملين أو القوائم واللافتات.



الشكل ١ - تجميع البطارية



- ١- اضغط بإحكام على النتوء وادفع باتجاه الخارج لإزالة غطاء البطارية.
- ٢- أدخل البطارية ضمن الحجرة.
- ٣- قم بتوصيل الأسلاك بإحكام مع مراعاة الاتجاه والألوان.
- ٤- أدخل الموصل ضمن الحجرة وضع الغطاء فوق المقبض.



الشكل ٢- تجميع هوائي الاستقطاب العالي

تجميع هوائي الاستقطاب العالي

١- قم بمحاذاة النتوءات الطولية في نهاية هوائي الاستقطاب العالي مع الأخاديد الطولية في مقدمة الوحدة الرئيسية .

٢- اضغط الهوائي باتجاه الوحدة الرئيسية بإحكام.


عند تشغيل الجهاز للمرة الأولى أو بعد إجراء تهيئة, قم باتباع الخطوات الظاهرة على الشاشة لضبط الجهاز

عملية الضبط الأولى قد تختلف تبعاً لنسخة برنامج الجهاز والمنطقة

1 قم بتشغيل الجهاز.

اضغط باستمرار على  لتشغيل الجهاز.

2 اختر اللغة لواجهة الاستخدام.

حدد اللغة المفضلة للاستخدام واضغط على  للضبط.

3 اضبط الوقت والتاريخ.

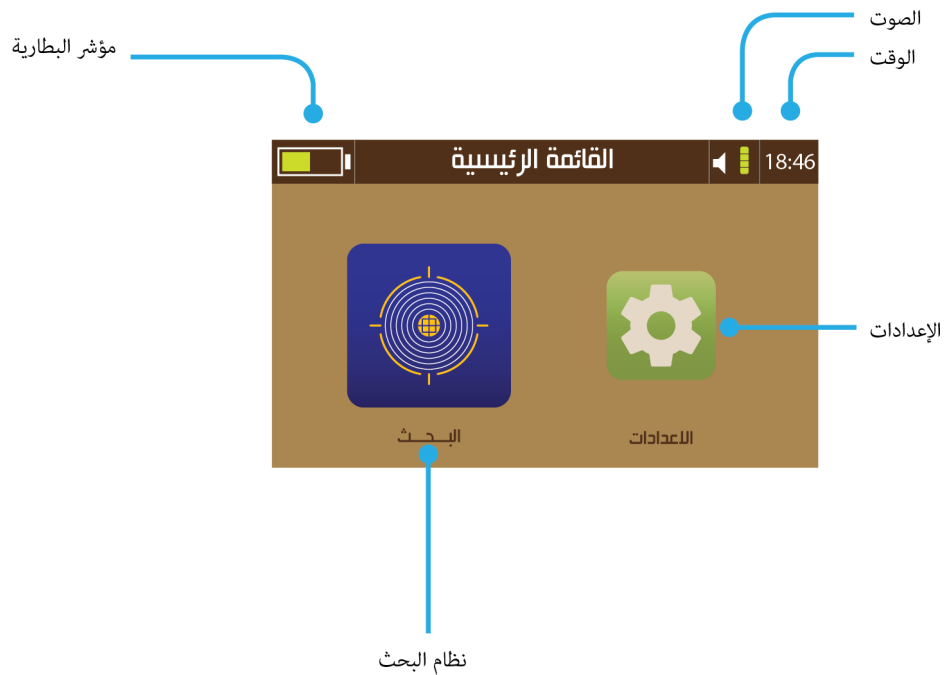
اضغط   و   لتغيير القيم.

بعد ضبط الإعدادات ستظهر القائمة الرئيسية للجهاز على الشاشة.



ملاحظة:


تنسيق الوقت ٢٤ ساعة (٥ : س) مثال ١٩:٤٢  
تنسيق التاريخ سنة/شهر/يوم مثال ٢٠١٩/٣/٣٠






## اللغة

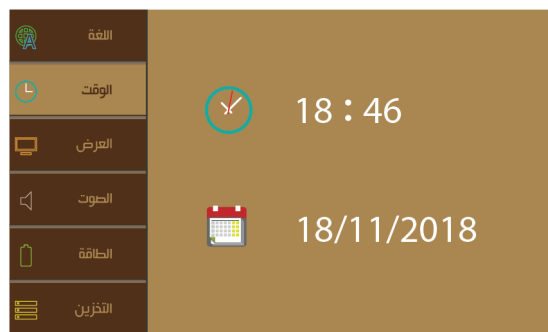
يدعم الجهاز ٨ لغات لواجهة الاستخدام, «الإنكليزية والفرنسية والألمانية والإسبانية والإيطالية والروسية والتركية والعربية».

اختر اللغة واضغط  لضبطها كاللغة المستخدمة للجهاز.



## الوقت

اضغط   للتنقل و   لتغيير القيم



ملاحظة:

تنسيق الوقت ٢٤ ساعة (٥ : س) مثال ١٩:٤٢  
تنسيق التاريخ سنة/شهر/يوم مثال ٢٠١٩/٣/٣٠

## العرض

## السطوع:

قم بتحريك المؤشر لتعديل مستوى السطوع.  
قيمة السطوع قابلة للضبط من ٠ إلى ١٠٠٪ بزيادة ١٪  
قيمة السطوع العظمى ٢٥٠ نت.

وضع الخمول:




ضبط التعتيم التلقائي لمستوى السطوع من أجل توفير الطاقة.  
هذا الوضع من الممكن ضبطه على ١٥ أو ٣٠ أو ٤٥ أو ٦٠ ثانية  
وبالإمكان إيقاف الخمول بشكل تام.



## الصوت

اضغط   لتحريك المؤشر واستخدم   لتغيير القيم واضغط  لتغيير الوضع.

## الصوت العام

هذا الضبط يتحكم بمستوى الصوت للتنبيهات والأخطاء وشاشة البدء. لضبط مستوى الصوت اضغط  . واضغط  لتغيير وضع الصوت.



## ١- الوضع العام

الجهاز سيقوم بالتفاعل بواسطة الصوت والاهتزاز.



## ٢- الوضع الصامت

الجهاز لن يقوم بإصدار أي صوت أو اهتزاز تفاعلي.



## ٣- وضع الاهتزاز



الجهاز سيتفاعل فقط عن طريق الاهتزاز.





## ٤- الوضع العادي

الجهاز سيقوم بالتفاعل عند طريق الصوت بدون الاهتزاز.

## صوت المفاتيح

هذا الضبط يتحكم بمستوى الصوت عند ضغط المفاتيح. لضبط مستوى صوت المفاتيح اضغط على مفتاحي  .

## صوت البحث

هذا الضبط يتحكم بمستوى الصوت أثناء البحث والمسح وعمليات القراءة. لضبط مستوى صوت المفاتيح اضغط على مفتاحي  .

ملاحظة:

مستوى صوت المفاتيح ومستوى صوت البحث غير مرتبطين بمستوى الصوت العام.

## الطاقة

تظهر هذه القائمة حالة وضع الطاقة للجهاز مع مستوى الشحن للبطارية وتغير وضع الطاقة.

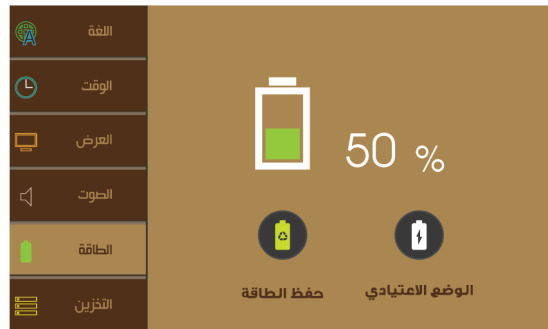
لتغيير وضع الطاقة اضغط <img alt="left arrow icon" data-bbox="295 210 325 230"/> <img alt="right arrow icon" data-bbox="325 210 355 230"/> للتحديد و <img alt="OK button" data-bbox="195 200 235 235"/> للتأكيد والتفعيل.

وضع حفظ الطاقة: <img alt="battery icon" data-bbox="440 245 465 285"/>

هذا الوضع يقوم بحفظ الطاقة عن طريق تعطيل الأجزاء الخاملة لتمديد ساعات عمل الجهاز من أجل عمليات البحث الطويلة.



الوضع الاعتيادي: <img alt="battery icon" data-bbox="440 375 465 415"/>

هذا الوضع يقوم بتفعيل كافة الأجزاء من أجل أداء مستقر أثناء العمل بدون أي مقاطعة لعملية البحث أو المسح.




## التخزين

تظهر هذه القائمة المسوحات ونتائج البحث المحفوظة سابقاً.  
يمكن للمستخدم استعراض أو حذف النتائج

اضغط   لتحديد نتائج نظام معين

ستظهر قائمة بالنتائج التي تم حفظها سابقاً

قم باختيار النتيجة عن طريق ضغط  لعرضها أو حذفها.







## معلومات

هذه القائمة توضح:  
 إصدار الجهاز  
 إصدار البرنامج  
 الطراز  
 مدة التشغيل


معلومات	
إصدار الجهاز	1.0.9
إصدار البرنامج	1.1.8
الطراز	6.1.1
مدة التشغيل	134h27m

## الحماية

تظهر هذه القائمة حالة الحماية عند الإفلاع.

لتغيير الحالة اضغط   لتحديد مفتاح التفعيل ثم  أو  لتفعيل

الحماية أو  لتعطيل الحماية

قم بإدخال رمز الحماية واختر  للتأكيد،

ثم قم بإدخال الرمز مرة أخرى للتأكيد.



ملاحظة:

رمز التعريف الافتراضي: «00000000»

## تهيئة

تظهر هذه القائمة خيارات إعادة التهيئة للجهاز.  
مسح الذاكرة

هذا الخيار يقوم بمسح كافة نتائج المسح والبحث المحفوظة في الجهاز.

## إعادة الضبط


هذا الخيار يقوم بإعادة تهيئة كافة الضبوطات والتفضيلات إلى قيمها الافتراضية.

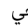

## ضبط المصنع


هذا الخيار يعيد تهيئة كافة الضبوطات والتفضيلات إلى قيمها الافتراضية بالإضافة إلى مسح كافة المحفوظات من نتائج مسح وبحث.

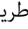
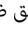




للوصول إلى قائمة الإعدادات السريعة اضغط على مفتاح  في أقصى اليسار على لوحة المفاتيح.


عند الضغط ستظهر رموز ومؤشرات الإعدادات السريعة عوضاً عن شريط العنوان. اضغط على مفتاحي   للتنقل بين الخيارات



 سطوع الشاشة:


يمكن الضبط عن طريق ضغط مفتاح  للزيادة أو مفتاح  للإنقاص من مستوى السطوع.


 وضع الخمول:






يمكن ضبطه على ١٥ أو ٣٠ أو ٤٥ أو ٦٠ ثانية أو تعطيله بشكل كامل.

 وضع الطاقة:



يمكن تغييره عن طريق الضغط على مفتاح  إلى وضع حفظ الطاقة 

أو على الوضع العادي 



 الصوت:

اضغط على مفتاح  لزيادة المستوى أو لإنقاصه  اضغط على مفتاح  لاختيار الإعداد المراد تغييره. سواء صوت البحث  أو صوت المفاتيح  أو الصوت العام .


الوقت:

قم بضبط الوقت عن طريق ضغط مفتاحي   . على سبيل المثال "١٨:٤٦"

ملاحظة:

للخروج من قائمة الإعدادات السريعة اضغط  على أو  . قائمة الإعدادات السريعة متوفرة في كل الواجهات التي تحتوي على شريط عنوان ظاهر.



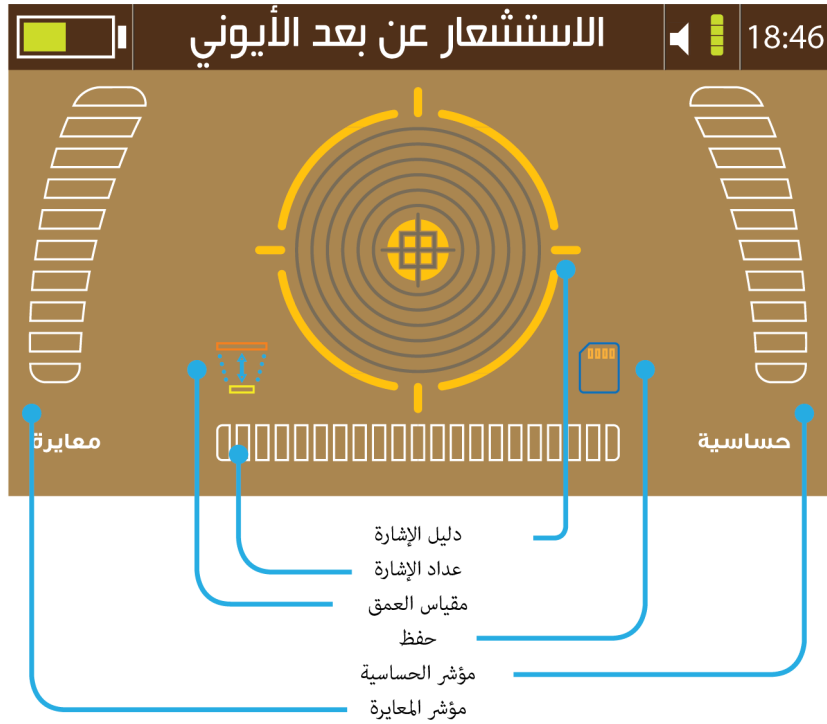
اختر  من القائمة الرئيسية.

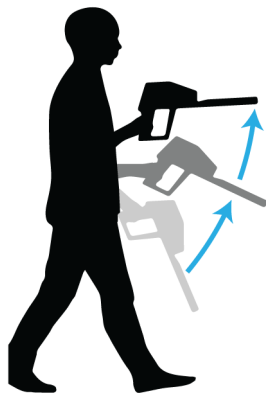
يجب أن يكون هوائي الاستقطاب العالي موصولاً للاستمرار إلى واجهة نظام البحث.

قم بتجميع الجهاز كما في «الشكل ٢- تجميع هوائي الاستقطاب العالي» .

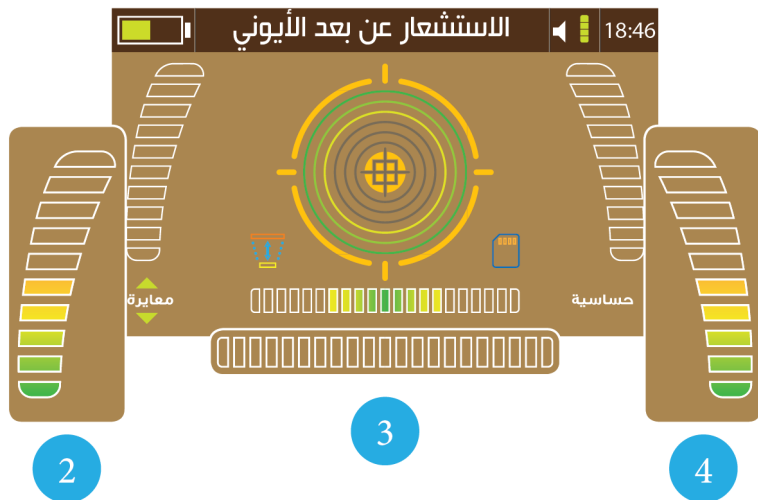
بعد توصيل هوائي الاستقطاب العالي ستظهر واجهة نظام البحث على شاشة العرض.







1



2

3

4

يجب أن يكون الجهاز موازناً مع قيمة الأرض قبل استكمال عملية البحث.

١- ارفع الجهاز بشكل أفقي موازي للأرض

لا تتحرك أثناء عملية الموازنة.

٢- قم بزيادة مستوى المعايرة ولاحظ التغييرات على عداد الإشارة.

٣- استمر بزيادة مستوى المعايرة حتى يصبح عداد الإشارة مستقراً على المنتصف وتتوقف الإشارة الصوتية.

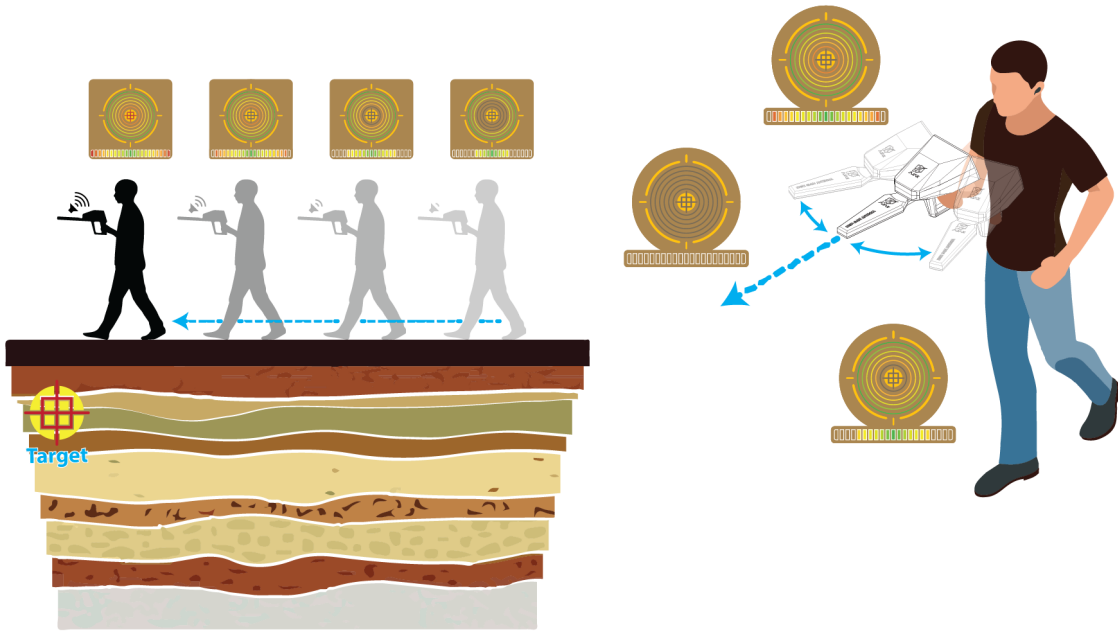
٤- حرك المؤشر فوق الحساسية وقم بزيادة المستوى الحساسية بعد الموازنة طالما عداد الإشارة مستقر.


يمكن زيادة مستوى الحساسية أو إنقاصها في حال عدم استقرار الإشارة.

ثم وجه الجهاز نحو الاتجاه المشتبه به للهدف ولاحظ تغيرات الإشارة.

في حال كانت الإشارة ضعيفة أو بطيئة قم بزيادة الحساسية لتوضيح الإشارة.

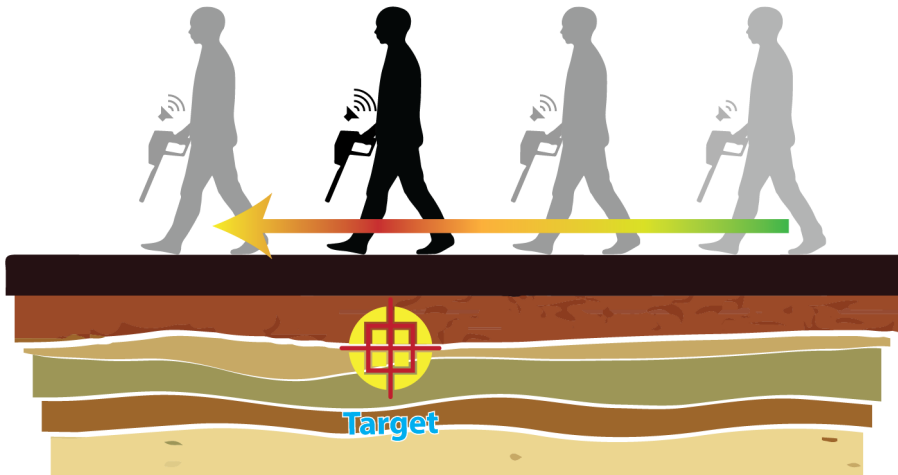
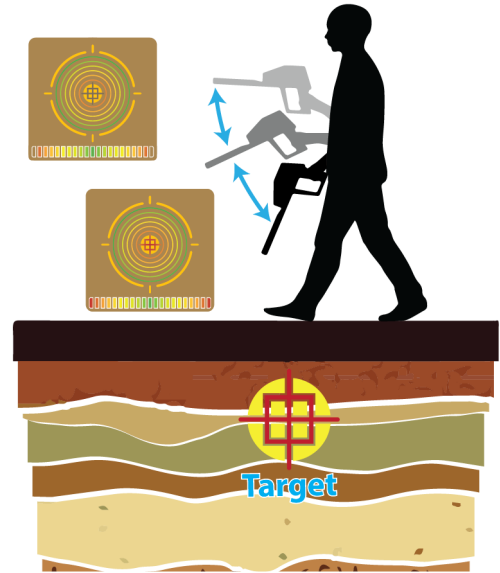
سرعة التنبيه الصوتي ستزداد في القوة والوتيرة عند الاقتراب من الهدف.



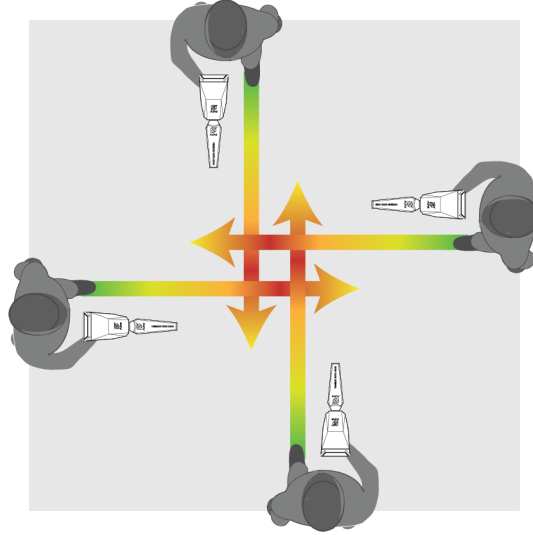
امسك الجهاز بشكل أفقي ثم حرّكه يميناً ويساراً حتى يتم استقبال إشارة الهدف المحتمل. ثم تعقب الإشارة بالتحرك باتجاه الهدف ومشاهدة شاشة العرض وملاحظة التغييرات حيث ستتم إضاءة مزيد من الحلقات ضمن دليل الإشارة كلما تم الاقتراب من الهدف وارتفاع عداد الإشارة، العداد في أسفل الشاشة يوضح قوة الإشارة. الحلقات ستضيء تدريجياً كلما تم الاقتراب من الهدف. المؤشر في المنتصف  سيضيء عند الحصول على أعلى مستوى للإشارة.

لتحديد نقطة وجود الهدف بالضبط، حرك الجهاز إلى الأعلى والأسفل أثناء عملية التعقب. ستقوم هذه العملية بتحديد اتجاه الإشارة الذي بدوره يوفّر مسار التعقب الصحيح إلى نقطة الهدف.


لتحديد مكان نقطة الهدف بدقة أكبر، قف فوق نقطة الهدف المحتملة ووجّه الجهاز نحو الأرض ثم ابدأ بالمشي حتى تتخطى نقطة الهدف، التي سيتم الدلالة عليها بهبوط مستوى الإشارة على شاشة العرض.

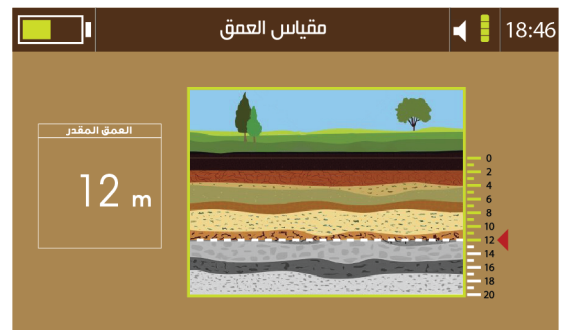
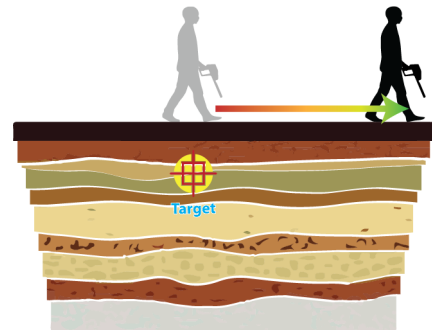
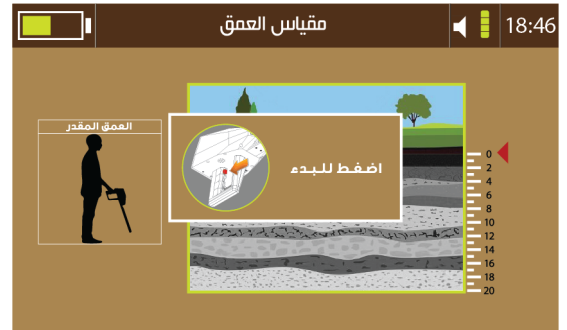


كّر هذه العملية من أربع جهات مختلفة للتعرف على حدود الهدف وحصره بشكل أدق.



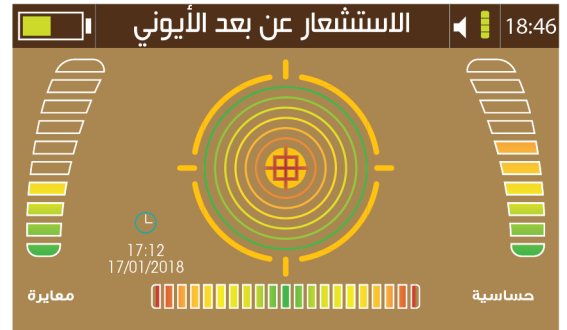
عند حصر وتحديد نقطة الهدف، قم بتعليمها ثم استمر إلى عملية «مقياس العمق».

- بعد تحديد مكان الهدف عن طريق قوة الإشارة المستقبلية.
- ١- حدّد أيقونة العمق  من واجهة نظام البحث على شاشة العرض.
  - ٢- بعد الدخول إلى واجهة «مقياس العمق» ستظهر نافذة تطالب بالضغط على مفتاح المقبض.
  - ٣- وجّه الجهاز نحو نقطة الهدف بشكل متعامد مع الأرض ثم اضغط مفتاح المقبض مرة واحدة. ثمّ ابدأ بالمشي إلى الأمام إلى أن تسمع إشارة صوتية تفيد بانتهاء عملية القياس للعمق.
  - ٤- الجهاز سيقوم بمعالجة شدة قراءة الإشارة لأيونات الهدف وبناءً على النتيجة تحسب قيمة العمق المقدرة.
  - ٥- يظهر خط في واجهة مقياس العمق يوضح التقدير إلى حد ٢٠ متراً.
- بعد الانتهاء من عملية قياس العمق سيظهر خط يدل على العمق المحدد والقيمة بالجانب ضمن الصندوق.





اختر أيقونة الحفظ (OK) على واجهة نظام البحث واضغط (Save) لأخذ النتائج على شاشة العرض وحفظها ضمن ذاكرة الجهاز للمرجعة لاحقاً. النتيجة تحتوي كلاً من قيمة المعايير والحساسية بالإضافة إلى شدة الإشارة والوقت والتاريخ. لاستعراض النتائج المحفوظة اذهب إلى الإعدادات ثم التخزين واختر النظام الأيوني، ستظهر قائمة بالمحفوظات، اختر النتيجة واضغط للعرض أو الحذف.





## شحن البطارية

- قم بشحن البطارية قبل استخدام الجهاز لأول مرة أو بعد تركه دون استخدام لفترات طويلة.
- استخدم شاحن وبطارية وأسلاك آجاكس أو ملحقات معتمدة من آجاكس.
- استخدام شاحن أو أسلاك غير معتمدة قد يؤدي إلى ضرر البطارية والجهاز.
- توصيل الشاحن بشكل خاطئ قد يحدث ضرراً بالجهاز والبطارية.
- الأعطال والأضرار الناجمة عن سوء الاستخدام غير مشمولة بالكفالة.
- استخدم الأسلاك المرفقة مع الجهاز حصرياً، من الممكن أن يتضرر الجهاز في حالة استخدام ملحقات أخرى.
- لحفظ الطاقة قم بفصل الشاحن من المقبس الكهربائي عند الانتهاء من الشحن.
- الشاحن لا يحتوي على مفتاح تشغيل لذا يجب فصل الشاحن من المقبس الكهربائي في حالة عدم الاستخدام لتوفير الطاقة.
- يجب أن يبقى الشاحن والمقبس الكهربائي قريب وسهل الوصول عند الشحن.
- ١- قم بتوصيل سلك الشاحن في مأخذ الشحن في الوحدة الرئيسية للجهاز.
  - ٢- قم بتوصيل الشاحن في المقبس الكهربائي.
  - ٣- عند الانتهاء من الشحن قم بفصل الشاحن من الجهاز ثم قم بفصل الشاحن من المقبس الكهربائي.

## احتياطات بيئة التشغيل

- من الممكن أن يسخن الجهاز تبعاً لعوامل بيئة التشغيل، في هذه الحالة يرجى أخذ الحيطة من الأمور التالية:
- كن حذراً لتفادي تقصير عمر البطارية أو إلحاق الضرر بالجهاز.
- لا تحفظ الجهاز في منطقة باردة أو ساخنة جداً.
  - لا تترك الجهاز عرضة لأشعة الشمس لفترات طويلة.
  - لا تستخدم أو تحفظ الجهاز لفترات طويلة في بيئة شديدة الحرارة، مثلاً داخل السيارة في الصيف.
  - لا تضع الجهاز في أماكن من الممكن أن تتعرض لحرارة شديدة.
  - لا تحفظ الجهاز قرب أجهزة التسخين أو فرن مايكروويف أو أجهزة جهد عالي.
  - لا تستخدم بطارية أو شاحنًا متضرراً أبداً.

### نصائح واحتياطات شحن البطارية

عندما تكون البطارية منخفضة سيظهر مؤشر البطارية على الشاشة بشكل فارغ. عندما تكون البطارية فارغة بشكل كامل لا يمكن تشغيل الجهاز مباشرة بعد توصيل الشاحن، اترك البطارية بضعةً من الدقائق بعد توصيل الشاحن قبل تشغيل الجهاز.

يمكن استخدام الجهاز أثناء الشحن، لكن من الممكن أن تمتد مدة الشحن لفترة أطول.

في حالة عدم استقرار مصدر الطاقة أثناء الشحن من الممكن للجهاز أن يتوقف عن الاستجابة، قم بإزالة الشاحن مباشرةً من الجهاز.

أثناء الشحن من الممكن للجهاز والشاحن أن يسخنا قليلاً بشكل تدريجي، هذا من الطبيعي ولا يؤثر على عمر وأداء الجهاز.

في حال كان الجهاز لا يشحن بشكل سليم يرجى مراجعة آجاس بالهاتف والشاحن أو أحد الموزعين المعتمدين.

**AJAX DETECTION TECHNOLOGY LTD.**

Address 1201 N.W. Briarcliff Parkway, 2nd Floor,  
Kansas City, Missouri, 64116 USA

Telephone +1 816 298 0485  
+1 816 399 3744

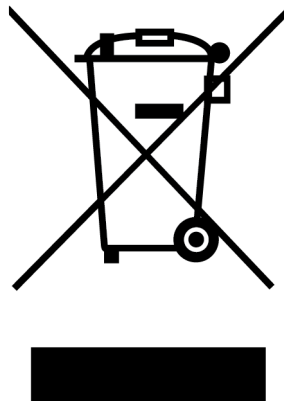
E-mail [info@ajaxdetection.com](mailto:info@ajaxdetection.com)  
Web site <http://www.ajaxdetection.com>



## WEEE (Waste Electrical and Electronic Equipment) Statement

---

To protect the global environment and as an environmentalist, AJAX must remind you that... Under the European Union ("EU") Directive on Waste Electrical and Electronic Equipment, Directive 2002/96/EC, which takes effect on August 13, 2005, products of "electrical and electronic equipment" cannot be discarded as municipal waste anymore, and manufacturers of covered electronic equipment will be obligated to take back such product at the end of their useful life. AJAX will comply with the product take back requirements at the end of life of AJAX-branded products that are sold into the EU. You can return these products to local collection points.



### Environmental Policy

The product has been designed to enable proper reuse of parts and recycling and should not be thrown away at its end of life.

Users should contact the local authorized point of collection for recycling and disposing of their end-of-life products.

Visit the AJAX website and locate a nearby distributor for further recycling information.

Users may also reach us at <envo@ajaxdetcor.com> for information regarding proper Disposal, Take-back, Recycling, and Disassembly of AJAX products.



## WEEE (Waste Electrical and Electronic Equipment) Statement

---

European Union:



Batteries, battery packs, and accumulators should not be disposed of as unsorted household waste. Please use the public collection system to return, recycle, or treat them in compliance with the local regulations.

Taiwan:

廢電池請回收



For better environmental protection, waste batteries should be collected separately for recycling or special disposal.

California, USA:



The button cell and Li-ion battery may contain perchlorate material and requires special handling when recycled or disposed of in California.

For further information please visit:

<http://www.dtsc.ca.gov/hazardouswaste/perchlorate/>





**AJAX**  
DETECTION TECHNOLOGY

[www.ajaxdetector.com](http://www.ajaxdetector.com)