

# دليل المستخدم



دليل الاستخدام لجهاز Gold Radra



1	الصفحة رقم	فهرس المحتويات
2	الصفحة رقم	تعليمات السلامة
3	الصفحة رقم	المواصفات التقنية
5	الصفحة رقم	قطع الجهاز
6	الصفحة رقم	واجهات و مكونات الجهاز
8	الصفحة رقم	البدء بالعمل
21	الصفحة رقم	الشحن
23	الصفحة رقم	ملاحظات

يفضل إغلاق المستخدم للهاتف المحمول .



يفضل عدم استخدام الجهاز في المناطق التي يتواجد بها محطات الكهرباء ذات التوتر العالي ، مما قد يسبب قصر في أداء الجهاز ونتائجه .



عدم تخزين الجهاز في مكان ذو درجات حرارة أو رطوبة مرتفعة .



عدم استخدام جهاز بحث آخر يعمل بنفس النظام في منطقة البحث .



تجريد المستخدم لنفسه من المعادن ، مثل الخواتم أو ساعة ، أو حزام معدني



عدم ترك البطارية موصولة في الجهاز في حالة تخزينه لفترات طويلة .



يفضل استخدام بطاريات جيدة النوعية لكي تعمل لمدة ساعات عمل أكثر وذلك بالنسبة للأجهزة التي تعمل على بطاريات قابلة للإزالة .



إن محاولة فتح الجهاز أو العبث به يسقط حق الكفالة .



## تحذير



قراءة دليل الاستخدام جيداً قبل بدأ البحث .

❖ يجب على المستخدم الممارسة على كيفية استخدام الجهاز قبل الانطلاق لعمليات الكشف والبحث في الجهاز.

❖ يمكن تخزين الجهاز في درجة حرارة من 15°C إلى 40°C درجة مئوية

❖ يمكن تخزين الجهاز والعمل به بمعدل درجة الرطوبة لمستوى الهواء من 5% إلى 75%

نظام البحث المدمج الراداري والأیوني	نظام البحث :
معالجة مستويات وإشارات التآينات الإشعاعية للكشف عن معدن الذهب	مبدأ التشغيل :
MICROCONTLLER PIC18 & ARM 7	معالج التشغيل :
50 ميغا هرتز	تردد تشغيل الكشف :
خلیتان ليثيوم أيون 3.7 فولت , 3600 ميلي أمبير / مخرج الطاقة 12 فولت	الطاقة :
الحد الأقصى للاستهلاك 350 ميلي أمبير	استهلاك الطاقة :
8 ساعات عمل	ساعات عمل البطارية :
5.1 فولت 3 أمبير / مدة الشحن 4 ساعات	الشاحن :
شاشة TFT ملونة 4.3 إنش, 65.536 لون سرعة المعالجة 48 ميغا هرتز CDMA GPU	نوع العرض :
الذهب	متخصص بالكشف عن :
نعم يكتشف الذهب فقط	التمييز بين المعادن
لا	نظام اختيار الأهداف :
50 متر	عمق البحث :
100 متر	مسافة البحث :
من خلال مؤشرات صوتية وواجهات الرادار التوضيحية والتصويرية بالإضافة إلى التنبيهات الاهتزازية الاختيارية .	نتائج البحث :
لا	تقنية بلوتوث :

لا	تقنية التواصل اللاسلكي :
نعم , من خلال الواجهة الرسومية الدالة على مواقع واتجاه الهدف	نظام التوجيه الآلي والذكي :
نعم	تنبيهات صوتية :
نعم	تنبيه بالاهتزاز :
من 15 C° درجة مئوية إلى 60 C° درجة مئوية	درجة حرارة التشغيل :
من 15 C° درجة مئوية إلى 40 C° درجة مئوية	درجة حرارة التخزين :
يمكن تخزينه والعمل به في بمعدل درجة رطوبة الهواء بمستوى 5 % إلى 80 %.	الرطوبة :
مركباً: 1 كغ - مفكاً في الحقيقية: 3 كغ	الوزن:
190X130X55 Mm	الأبعاد:
400X330X170 Mm	ابعاد الحقيقية:

## وحدة البحث و التحكم الرئيسية

هي الوحدة المسؤولة عن الضبط العام للاعدادات و البحث قابلة للشحن و مزودة بطاريات داخلية و من خلالها يتم اصدار نتائج البحث الصوتية و الضوئية و الاهتزازية.



## المستشعر الراداري الأيوني

يوصل هذا المستشعر في المدخل الخاص به في مقدمة الجهاز ويربط من خلال جك الربط.



## الشاحن

شاحن كهربائي لإعادة شحن بطارية الجهاز  
القيم : الإدخال : 100 - 240 فولت متناوب / 50 - 60 هرتز / 0.4 أمبير  
الإخراج : 5 فولت مستمر / 3 أمبير / 15 وات .



## سماعات الرأس

توصل من خلال مقبس سماعات الرأس المتواجد على يمين الوحدة الرئيسية أو ضمن وحدة التحقق الصوتي .





- 1 مقبس توصيل المستشعر الراداري
- 2 مفتاح التشغيل
- 3 شاشة العرض
- 4 مدخل جك الشحن
- 5 مدخل سماعات الرأس

1  
قم بتوصيل المستشعر الراداري بالجهاز  
عن طريق المقبس المتواجد في مقدمة  
الوحدة الرئيسية للجهاز





للبدء باستخدام الجهاز أولاً نقوم بالضغط على مفتاح التشغيل المتواجد أسفل  
الواجهة الأمامية للجهاز  
تظهر لنا بداية شاشة الترحيب و من ثم اسم الجهاز



مفتاح التشغيل



ملاحظة :

عند تشغيل الجهاز للمرة الأولى سوف يطلب الجهاز تحديد بعض المعايير الاولية و التي هي

- الوقت
- اللغة
- وضع أو مكان البحث ( الأماكن القديمة - الأماكن الجبلية - الأماكن الصحراوية - البحث خلال ركوب السيارة )



بالإمكان لاحقاً تغيير هذه الاعدادات من قائمة الإعدادات في الشاشة الرئيسية للجهاز بعد تحديد الخيارات الاولية المطلوبة للجهاز سيتم الانتقال إلى الشاشة الرئيسية .

ملاحظة :

في حالة تشغيل الجهاز بدون توصيل المستشعر الراداري سوف تكون واجهة البحث الرادارية باللون الرمادي و غير فعالة .



للدخول إلى شاشة الإعدادات للجهاز نقوم بالضغط على أيقونة الإعدادات في أعلى الشاشة ليتم الانتقال بعدها إلى شاشة الإعدادات الرئيسية تحتوي على عدة خيارات هي كالتالي :



❖ ضبط الصوت : يتيح هذا الخيار إمكانية التحكم بمستوى الصوت الخارج من الجهاز مع إمكانية تفعيل ميزة الاهتزاز أو إيقافها .



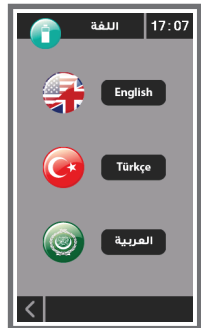
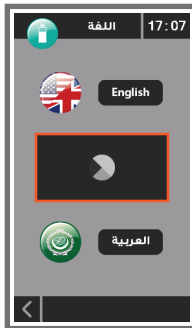
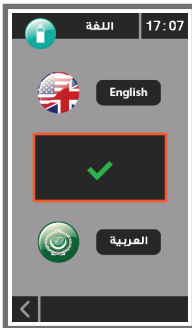
❖ سطوع الشاشة : يتيح هذا الخيار إمكانية التحكم بسطوع الشاشة .



❖ ضبط الوقت : يتيح هذا الخيار إمكانية تعديل وقت الجهاز



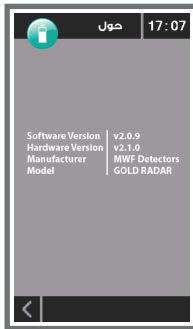
❖ اللغة : يتيح هذا الخيار إمكانية تغيير لغة الجهاز .



❖ **تهيئة** : يتيح هذا الخيار إمكانية تهيئة الجهاز و استعادة الجهاز إلى وضع التشغيل الافتراضي .



❖ **حول** : عند الضغط على هذا الخيار سوف تظهر شاشة تتضمن معلومات حول الجهاز و الشركة المصنعة و إصداره .



❖ بعد تحديد الإعدادات المطلوبة للجهاز يصبح الجهاز جاهزاً لعملية البحث.

❖ قم بحمل الجهاز بشكل متوازي مع الأرض كما هو موضح بالرسم

❖ يتوجب بدء البحث من جهة الشمال للجنوب أي انه يجب ان يكون الموقع المتوقع لوجود الهدف في جهة الجنوب و المستخدم يجب ان يكون واقفاً بالجهة الشمالية لموقع الهدف المتوقع و متجهاً لجهة الجنوب كما هو موضح بالرسم .

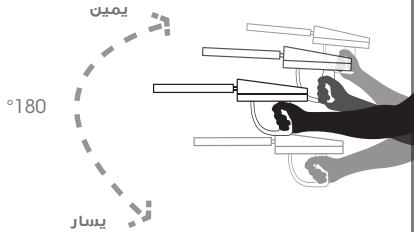
الجنوب ← الشمال



التربة

❖ بعد التأكد من الوقوف بالاتجاه الصحيح و حمل الجهاز بالشكل الصحيح كما هو موضح في الخطوتين السابقتين نقوم بتحريك الجهاز بزاوية  $180^\circ$  درجة ليتم مسح الموقع بشكل كامل كما هو موضح بالرسم

الجنوب ← الشمال



التربة

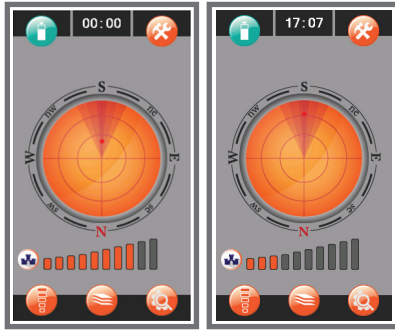
التحريك لجهة اليمين واليسار ليتم مسح الموقع بشكل كامل

❖ عند التقاط موقع تواجد الهدف يتم تثبيت مؤشر الرادار على الشاشة باتجاه موقع الهدف و ظهور نقطة على الرادار توضح مكان تواجد الهدف.



## ملاحظة :

في حالة تشغيل الجهاز بدون توصيل المستشعر الراداري سوف تكون واجهة البحث الرادارية باللون الرمادي و غير فعالة .  
في حالةوصل المستشعر الراداري بالجهاز سوف يتم تفعيل شاشة البحث الراداري تلقائياً و تبدأ عملية الاستشعار الراداري.

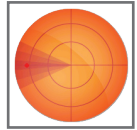
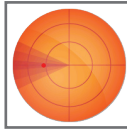
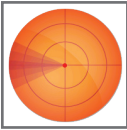
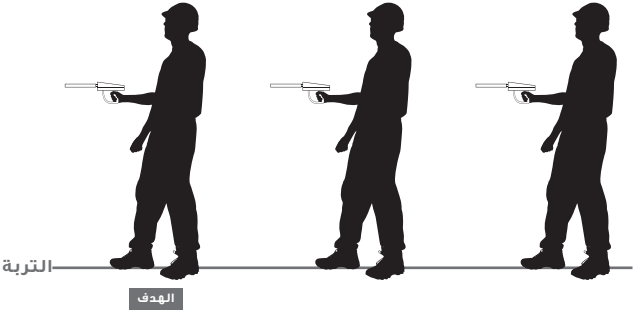


❖ نقوم بتكرار الخطوة رقم 3 و السير باتجاه نقطة الهدف لنلاحظ أن نقطة الهدف تتحرك على مؤشر الرادار .

نقوم بالتكرار لحين وصول نقطة الهدف لمنتصف مؤشر الرادار على الشاشة .

أي انه في هذه الحالة يكون المستخدم واقفاً في موقع تواجد الهدف كما هو موضح بالرسم

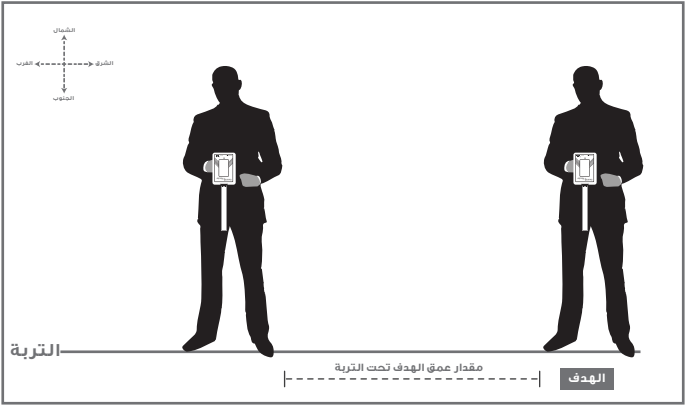
الجنوب  
←-----الشمال



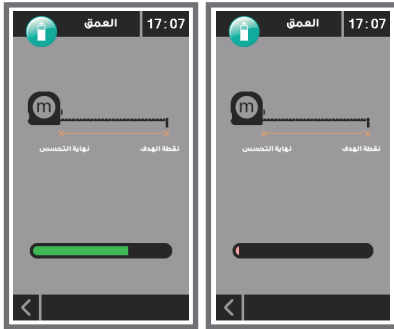
- ❖ بعد تحديد نقطة الهدف يتوجب الان تحديد مقدار عمق الهدف تحت التربة و يتم ذلك من خلال الخطوات التالية :
- تحديد الخيار ( تحديد العمق ) على الشاشة .
- تظهر شاشة تتضمن بعض التعليمات لتحديد عمق الهدف كما هو موضح في الصورة .



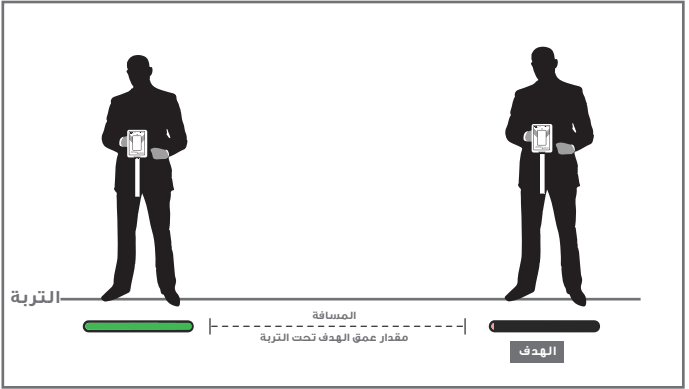
- بعد قراءة التعليمات و الضغط على زر البدء نقوم بحمل الجهاز و توجيه المستشعر الراداري باتجاه التربة و المشي باتجاه مستقيم بإحدى الجهات الأربعة كما هو موضح بالرسم.



❖ عند البدء بقياس العمق و الانتقال إلى شاشة القياس نلاحظ وجود مقياس على الشاشة يكون فارغاً في نقطة تواجد الهدف و يمتلئ كلما ابتعدنا عن الهدف باحدى الاتجاهات الاربعة .



❖ عند امتلاء المقياس نقوم بقياس المسافة الواصلة بين نقطة الهدف و نقطة امتلاء المقياس و بالتالي هي هي مقدار عمق الهدف تحت التربة كما هو موضح في الرسم .



## ملاحظة :

يفضل القيام بعملية قياس العمق بالجهات الأربعة للحصول على قيمة مؤكدة للعمق .

❖ بعد تحديد العمق نكون قد انتهينا من عملية البحث .

## تحذيرات

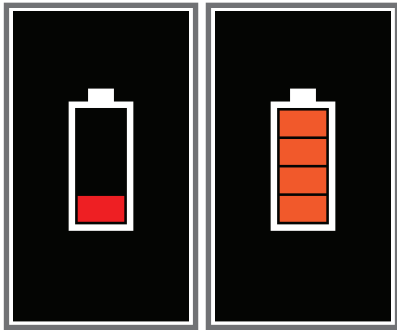


- استخدم الشاحن المرفق مع الجهاز فقط و لا تستخدم غيره .
- قم بتخزين الشاحن في مكان آمن بعيداً عن المواد المشتعلة
- قم بالتأكد من إغلاق مفتاح التشغيل بعد الانتهاء من استخدام الجهاز أو قبل تخزينه.
- بعد الانتهاء من الشحن في حالة يتم اصدار صوت تنبيه بانتهاء الشحن قم بالتأكد من إغلاق مفتاح التشغيل.
- عند انتهاء البطارية أثناء العمل سوف يصدر الجهاز رسالة تنبيه على الشاشة بالإضافة إلى تنبيه صوتي بعدها سيتم فصل الشاشة تلقائياً لذا يجب التأكد من إغلاق مفتاح التشغيل بعد ذلك لضمان عمر أطول للبطارية .

## حالات الشحن

حالة الشحن أثناء إطفاء الجهاز	حالة الشحن أثناء تشغيل الجهاز
<p>1 - عند توصيل الشاحن مع الجهاز في حالة أن الجهاز لايعمل.</p> <p>2 - يتم إصدار تنبيه صوتي يفيد بوجوب تشغيل مفتاح التشغيل لبدء عملية الشحن.</p> <p>3 - بعد الضغط على مفتاح التشغيل تظهر شاشة تحتوي على بطارية في عملية الشحن لمدة 15 ثانية ثم يتم فصل الشاشة و تستمر عملية الشحن .</p>	<p>عند توصيل الشاحن مع الجهاز في حالة الجهاز قيد التشغيل نلاحظ تغير شكل البطارية في أعلى الشاشة إلى اللون الأزرق و ظهور مقبس كهربائي كما في الصورة التالية</p> 

❖ حالة الشحن أثناء إطفاء الجهاز



❖ حالة الشحن أثناء تشغيل الجهاز









### **United States of America - illinois**

[www.mwf-usa.com](http://www.mwf-usa.com)  
[info@mwf-usa.com](mailto:info@mwf-usa.com)  
+1 ( 708 ) 364 9602

### **Turkey - istanbul**

[www.mwf-metaldetectors.com](http://www.mwf-metaldetectors.com)  
[info@mwf-metaldetectors.com](mailto:info@mwf-metaldetectors.com)  
+90 ( 212 ) 222 0946  
+90 ( 212 ) 222 0947